

상태 표시 툴 설명서 (RX1-Information Ver.1.00)

2015년 12월 18일
다이닛폰 인쇄 주식회사



본서의 저작권은 권리자에게 있습니다. 내용의 일부 또는 전부를 무단으로 재생산하는 것은 금지됩니다.



본서의 내용은 사전 공지없이 변경되는 경우가 있습니다.



본 샘플 프로그램의 내용을 귀사의 시스템에서 사용하는 경우, 동작의 보증을 하지 않습니다. 또한, 본 샘플 프로그램의 사용에 관해 직접적 또는 간접적으로 생기는 어떠한 손해에 대해서도 당사는 일체 책임을 지지 않습니다.

1. 개요

본 설명서는 상태 표시 툴에 대해서 설명합니다. 상태 표시 툴은 DS-RX1 프린터의 다양한 정보를 취득하여 표시하는 툴입니다.

본 설명서에 게재된 그림에 표시된 탭의 이름, 탭의 수, 탭 내 각 항목의 정보는 고객의 사용 환경에 따라 달라집니다.

본 툴은 Version 1.0.0.0 이후의 드라이버에서 사용할 수 있습니다.

2. 동작 환경

Microsoft .NET Framework (Version 2.0 이후)

Windows XP 또는 Windows 8 에서 사용하는 경우는 Microsoft .Net Framework 3.5 SP1을 설치할 필요가 있습니다.
Windows VISTA 또는 Windows 7에서는 .Net Framework가 표준 탑재되어 있습니다. .Net Framework는 다음 URL에서 다운로드할 수 있습니다. 상세한 사항은 URL에 기재되어 있습니다. (2015년 12월 현재).

■ Microsoft .Net Framework 3.5 SP1 다운로드 (Windows XP or Windows 8)

<http://www.microsoft.com/en-us/download/details.aspx?id=22> (영어)

<http://www.microsoft.com/ja-jp/download/details.aspx?id=22> (일본어)

※URL은 변경될 수 있습니다.

3. 폴더 구성

파일 구성은 다음과 같습니다.

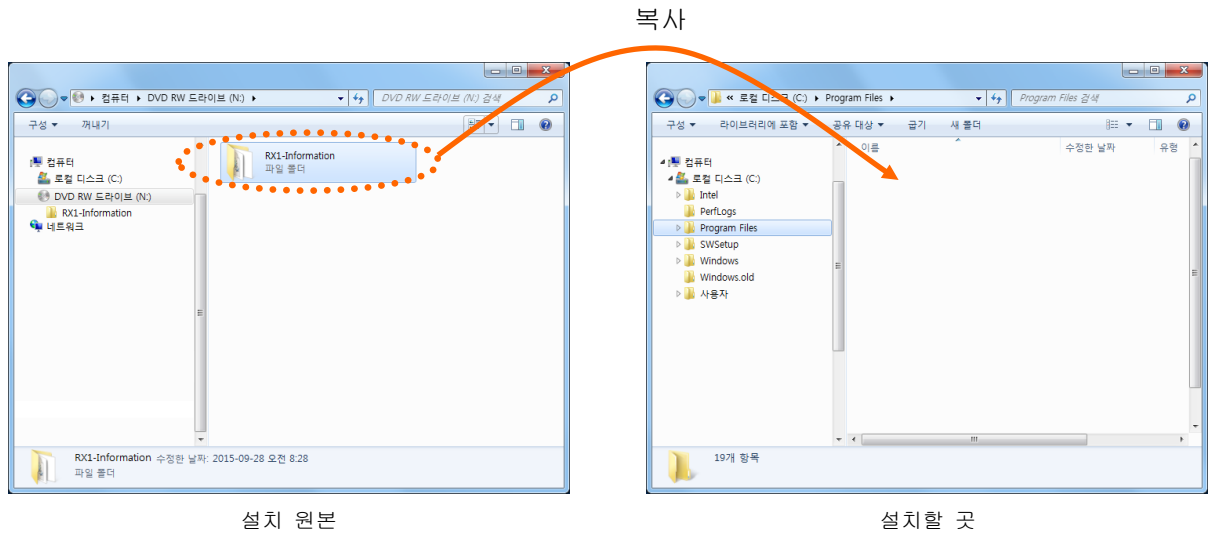
<폴더 구성>

WWRX1-InformationW (설치 폴더)

- RX1-Information.exe (32/64bit 공통 실행 파일)
- CyStat.dll
- CyStat64.dll
- Document
 - StatusDisplayTool Manual.pdf (상태 표시 툴 설명서)
- de-DEW (독일어 환경 설정 폴더)
- en-USW (영어 환경 설정 폴더)
- es-ESW (스페인어 환경 설정 폴더)
- fr-FRW (프랑스어 환경 설정 폴더)
- ja-JPW (일본어 환경 설정 폴더)
- ko-KRW (한국어 환경 설정 폴더)
- ru-RUW (러시아어 환경 설정 폴더)
- zh-CNW (간자체 환경 설정 폴더)
- zh-TWW (번자체 환경 설정 폴더)

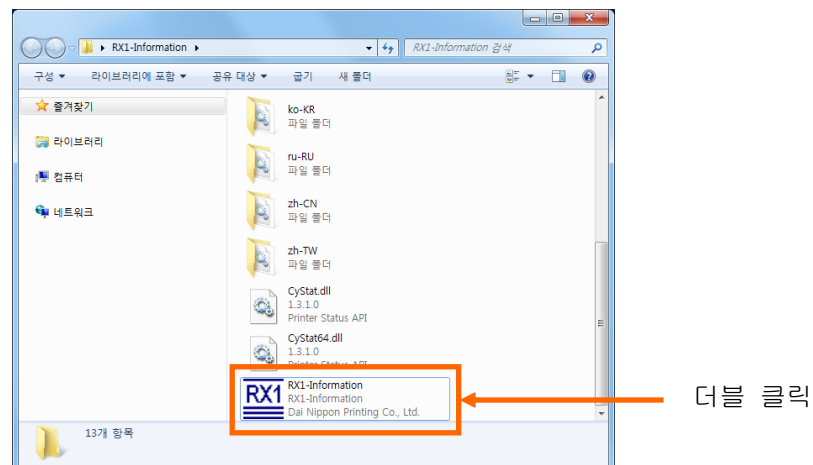
4. 설치 방법

- (1) 설치 폴더를 임의의 위치에 복사합니다.
제거하려면 복사한 폴더를 삭제하십시오.



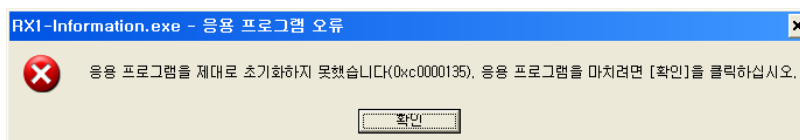
5. 톨 기동 방법

- (1) 컴퓨터와 프린터를 USB 케이블로 연결하고, 양쪽 다 전원을 켭니다.
- (2) 설치한 폴더 내의 “RX1-Information.exe” 를 실행합니다.



⚠ 주의

Microsoft .NET Framework (Version 2.0 이후)가 정상적으로 설치되지 않은 경우는 다음 에러 메시지가 표시됩니다. 이 경우, Microsoft .NET Framework (Version 2.0 이후)를 설치하십시오.



- (3) 상태 표시 툴이 다음과 같이 기동하고 프린터 정보가 표시됩니다. 또한, 툴 아이콘이 태스크 트레이에 표시됩니다.



상태 표시 툴

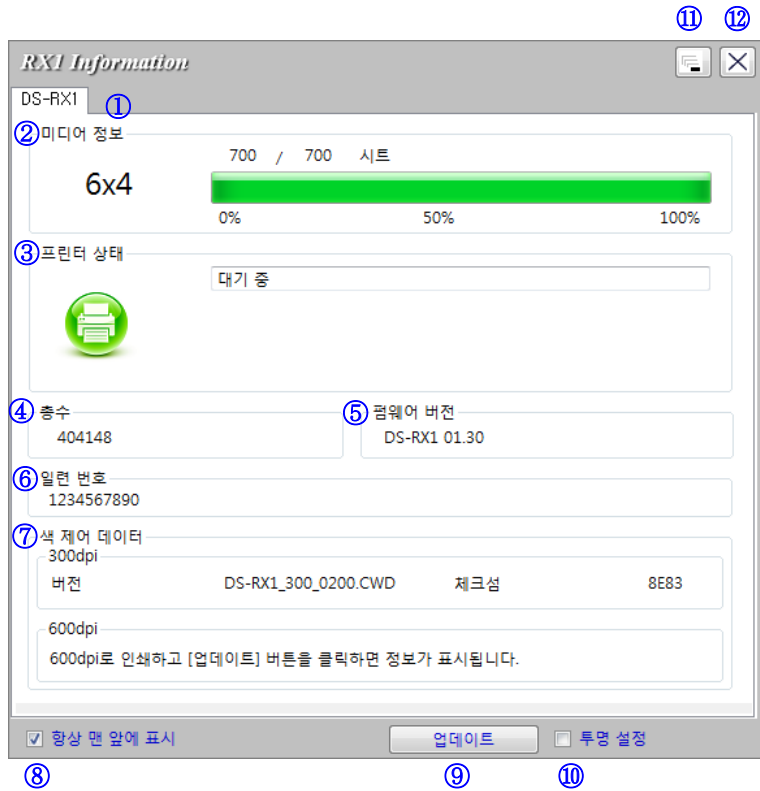


태스크 트레이 아이콘

⚠ 주의

- 프린터가 연결되지 않은 경우 또는 프린터의 전원이 ON이 아닌 경우, 톱이 표시되지 않으며 아무 정보도 표시되지 않습니다. 프린터의 연결과 전원을 확인하고 톱을 재기동하십시오.
- 스플러에 인쇄 작업이 있는 경우에 톱을 기동하면 "프린터 상태"가 "인쇄 중(데이터 송신 중)"이 되며, 다른 정보는 취득할 수 없습니다. 인쇄 작업이 완료되면 프린터 정보를 취득하여 표시가 업데이트됩니다.
- 이 톱은 한 번에 한 개 이상 실행할 수 없습니다.
- 톱 실행 중에는 새롭게 추가되거나 기동한 프린터는 톱에 표시되지 않으므로, 상태를 확인할 수 없습니다. 톱을 표시하려면 업데이트 버튼을 클릭하거나 톱을 재기동합니다.
- 톱 동작 중에 USB 케이블을 분리하거나 프린터의 전원을 OFF한 경우, 이 프린터의 프린터 상태가 "오프라인"으로 변경되며, 다른 정보는 공란이 됩니다. USB 재연결하거나 전원을 다시 ON으로 하면 정보가 다시 표시됩니다. 연결이 해제된 프린터의 톱을 삭제하려면 업데이트 버튼을 누르거나 톱을 재기동합니다.

6. 창 내의 항목 설정



프린터 선택 탭에 표시되는 정보는 다음과 같습니다.

No	표시 항목	표시 내용												
①	프린터 선택 탭	사용할 프린터를 선택합니다.												
②	미디어 정보	프린터에 들어가 있는 리본 미디어의 크기·나머지 인쇄 가능 매수 등이 표시됩니다.												
③	프린터 상태	프린터 상태가 아이콘과 문자로 표시됩니다. <table border="1"> <thead> <tr> <th>표시 아이콘 [컬러]</th><th>표시 문자</th><th>상태·대처</th></tr> </thead> <tbody> <tr> <td> [녹색]</td><td>대기 중</td><td>인쇄할 수 있습니다.</td></tr> <tr> <td> [파란색]</td><td>인쇄 중</td><td>인쇄 중입니다.</td></tr> <tr> <td> [노란색]</td><td>도어 열림</td><td>프런트 도어가 열려 있습니다. 프런트 도어를 닫으십시오.</td></tr> </tbody> </table>	표시 아이콘 [컬러]	표시 문자	상태·대처	 [녹색]	대기 중	인쇄할 수 있습니다.	 [파란색]	인쇄 중	인쇄 중입니다.	 [노란색]	도어 열림	프런트 도어가 열려 있습니다. 프런트 도어를 닫으십시오.
표시 아이콘 [컬러]	표시 문자	상태·대처												
 [녹색]	대기 중	인쇄할 수 있습니다.												
 [파란색]	인쇄 중	인쇄 중입니다.												
 [노란색]	도어 열림	프런트 도어가 열려 있습니다. 프런트 도어를 닫으십시오.												

No	표시 항목	표시 내용		
③	프린터 상태	표시 아이콘 [컬러]	표시 문자	상태·대처
		 [노란색]	리본 끝	남은 리본이 없습니다. 새로운 미디어를 공급하십시오. (용지와 리본을 함께 교환하십시오)
		 [노란색]	용지 끝	남은 용지가 없습니다. 새로운 미디어를 공급하십시오. (용지와 리본을 함께 교환하십시오)
		 [회색]	오프라인	프린터를 인식할 수 없습니다. 프린터와 컴퓨터를 연결하고 전원을 켜십시오.
		 [보라색]	헤드 냉각 중	헤드 냉각 중입니다. 잠시 기다려 주십시오. 인쇄가 자동으로 다시 시작됩니다.
		 [주황색]	리본 오류	리본이 올바르게 공급되고 있지 않습니다. 리본을 올바르게 다시 공급하십시오.
		 [주황색]	용지 크기 설정 오류	인쇄 설정과 공급되고 있는 리본 크기가 맞지 않습니다. 용지 크기 설정과 리본 크기를 확인하십시오.
		 [주황색]	종이 걸림	종이 걸림이 검출되었습니다. 용지를 제거하고 올바르게 다시 공급하십시오.
		 [빨간색]	시스템 오류	시스템 오류입니다. 프린터와 컴퓨터를 다시 시작합니다. 다시 시작한 후에도 프린터가 복구되지 않으면 서비스 센터에 문의하십시오.

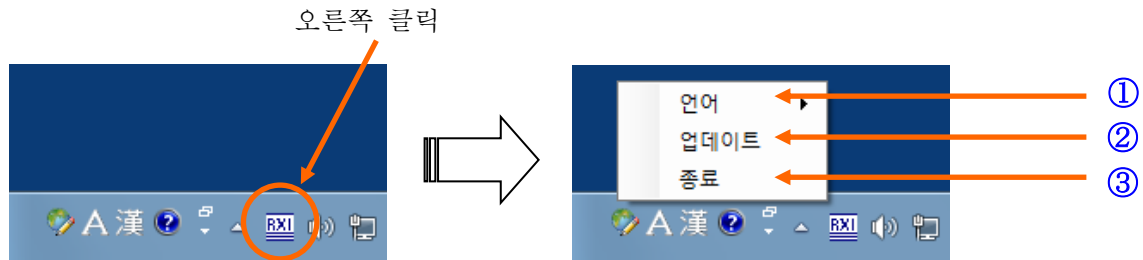
No	표시 항목	표시 내용
④	총수	총 인쇄 매수(6x4 또는 5x3.5 크기 이외의 인쇄는 2장으로 계산합니다).
⑤	펌웨어 버전	프린터 제어 프로그램의 버전. xxxx는 버전을 나타냅니다. ▪ DS-RX1 xx.xx
⑥	일련 번호	프린터 제조번호.
⑦	색 제어 데이터	프린터의 색 제어 데이터.
⑧	항상 맨 앞에 표시	체크하면 창이 항상 맨 앞에 위치합니다.
⑨	업데이트 버튼	프린터 연결 정보를 업데이트합니다. 툴 동작 중에 새로운 프린터를 접속하거나 전원을 ON으로 한 경우, 이 버튼을 클릭하면 그 접속된 프린터의 정보를 취득하여 표시할 수 있습니다.
⑩	투명 설정	체크하면 창이 반투명하게 됩니다.
⑪	최소화 버튼	창을 최소화하여 태스크 트레이에 표시합니다. 태스크 트레이의 아이콘을 더블 클릭하면 통상 표시 크기로 되돌립니다.
⑫	종료 버튼	툴을 닫습니다.

■비고

각 정보는 1초 주기로 업데이트됩니다. 스플러에 인쇄 작업이 들어가면 프린터 상태가 "인쇄 중(데이터 송신 중)"으로 변하고 다른 항목은 업데이트되지 않게 됩니다. 스플러에서 그 작업이 없어지면 정보가 업데이트됩니다.

7. 태스크 트레이 아이콘 메뉴

태스크 트레이 위에 마우스 커서를 이동하여 오른쪽 클릭하면 다음과 같은 항목이 표시됩니다.
(Windows XP는 영어로 표시됩니다.)



① 언어

이 도구의 각 항목의 표시 언어를 변경합니다.

【선택 가능 언어】

- 중국어 - 간체(중화인민공화국)
- 중국어 - 번체(대만)
- 영어(U.S.)
- 프랑스어(프랑스)
- 독일어(독일)
- 일본어
- 한국어
- 러시아어(러시아)
- 스페인어(스페인)

사용 OS환경이 위의 어느 하나에 해당하는 경우에는 초기 표시 언어가 해당국 언어로 표시됩니다.
또한, 사용 OS환경이 위에 해당하지 않는 경우에는 초기 표시 언어가 영어로 표시됩니다.

사용 OS환경 이외의 언어로 표시하려면 해당 언어에 대해 아래의 폰트가 설치되어 있어야 합니다.

언어	폰트	
	Windows XP	Windows Vista ~
일본어	MS UI Gothic	Meiryo UI / Yu Gothic UI
영어(U.S.)	Arial	Segoe UI
프랑스어(프랑스)	Arial	Segoe UI
독일어(독일)	Arial	Segoe UI
러시아어(러시아)	Arial	Segoe UI
스페인어(스페인)	Arial	Segoe UI
한국어	Gulim	Malgun Gothic
중국어 - 간체(중화인민공화국)	SimSun	Microsoft YaHei
중국어 - 번체(대만)	PMingLiU	Microsoft JhengHei

② 업데이트

프린터의 연결 정보를 업데이트합니다.

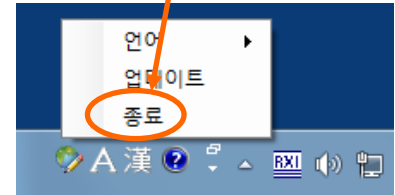
툴 동작 중에 새로운 프린터를 접속하거나 전원을 ON으로 한 경우, 이 "업데이트" 버튼을 클릭하면 새로운 프린터의 정보를 표시할 수 있습니다.

③ 종료

툴을 닫습니다.

8. 툴 종료

툴을 닫으려면 창의 종료 버튼을 누르거나 테스트 트레이 아이콘의 메뉴에서 "종료"를 클릭합니다.



클릭